



# Philippines : le système de S&E axé sur les résultats du Plan d'action national philippin sur le changement climatique

## Contexte

### ► Contexte politique

La mise en œuvre de la Loi de 2009 sur les changements climatiques (Philippines' Climate Change Act) se concrétise à travers le Cadre stratégique national sur le changement climatique de 2010 (National Framework Strategy on Climate Change – NFSCC) et le Plan d'action national sur le changement climatique de 2011 (National Climate Change Action Plan – NCCAP). Le NCCAP établit la feuille de route pour l'adaptation et l'atténuation sur la période 2011–2028 et vise sept priorités stratégiques : la sécurité alimentaire, la suffisance hydrique, la stabilité écologique et environnementale, la sécurité humaine, les industries et les services respectueux de l'environnement, les énergies durables, et le renforcement des savoirs et des compétences. Le NCCAP stipule l'importance et la nécessité de s'appuyer sur un dispositif de S&E et a déjà identifié des chaînes d'impacts et des indicateurs pour chaque priorité stratégique.

### ► Objectifs du dispositif de S&E

Le système de S&E axé sur les résultats (Results-Based Monitoring and Evaluation System – **RBMES**) ambitionne de **suivre les progrès** réalisés dans la mise en œuvre du NCCAP à travers les sept domaines prioritaires, le suivi portant à la fois sur l'adaptation et l'atténuation. Un suivi annuel est prévu pour actualiser les priorités et les budgets. En outre, le système vise à évaluer **l'efficacité, l'efficacité et les impacts du plan d'action** tous les trois ans.

### ► Niveau d'application et d'agrégation

Le système proposé sera mis en œuvre au niveau national de façon à assurer une cohérence avec le calendrier du Plan de développement des Philippines (2011–2016). Le dispositif s'appuiera sur les données recueillies au niveau national mais aussi au niveau infranational, et procèdera à l'agrégation des résultats autour des sept priorités stratégiques du NCCAP.

### ► État d'avancement du dispositif en octobre 2013

Le dispositif de S&E développé comprend un cadre méthodologique et une liste d'indicateurs, et est actuellement en cours de révision par le gouvernement. La structure institutionnelle du dispositif RBMES a été définie et sa mise en œuvre opérationnelle est prévue pour 2014.

## Méthode

### ► Cadre institutionnel

**La Commission sur le changement climatique (CCC)** est responsable des éléments suivants : (a) préparer et mettre en œuvre le système RBMES, (b) assurer le suivi de la vulnérabilité au changement climatique, et (c) apporter une assistance technique aux collectivités territoriales (Local Government Units – LGU)<sup>1</sup> afin d'assurer un suivi des initiatives liées au changement climatique dans les communautés et les régions vulnérables. La CCC est l'organe décisionnel principal du gouvernement chargée de coordonner,

<sup>1</sup> Aux Philippines, tous les découpages administratifs en dessous du niveau régional sont appelés « Local Government Units » ou LGU. Les LGU que nous traduisons en français par « collectivités territoriales » sont donc les provinces, les villes, les communes et les quartiers



suivre et évaluer les plans et programmes nationaux en matière de changement climatique. La Commission est rattachée au Bureau du Président et jouit d'un statut d'organisme indépendant et autonome, au même titre que les agences gouvernementales nationales. Elle est formée d'un comité national d'experts techniques et d'un conseil consultatif composé de 23 agences gouvernementales, des collectivités territoriales (LGU), des représentants du monde universitaire, des secteurs privés et non gouvernementaux.

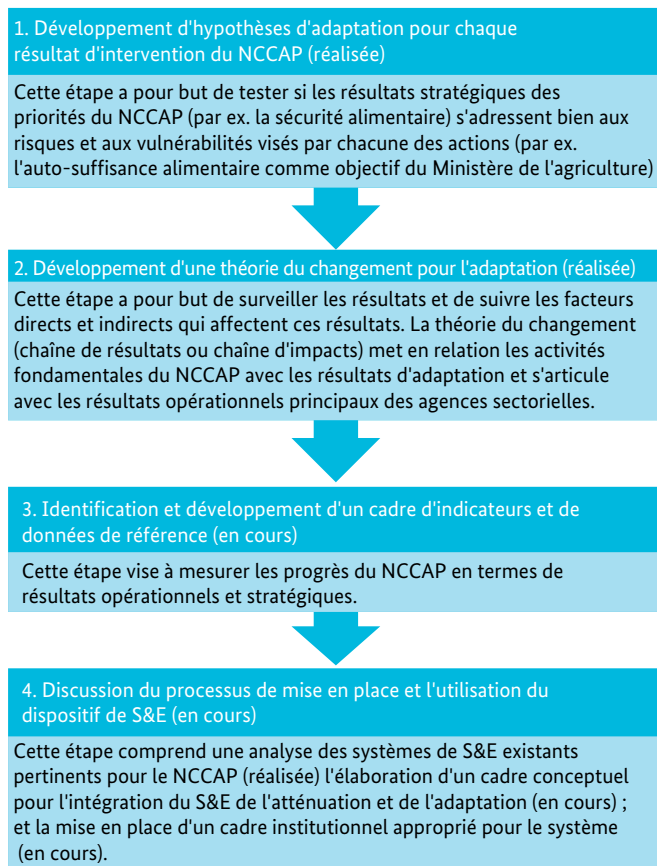
La CCC travaille en étroite collaboration avec l'Autorité nationale de développement économique (National Economic and Development Authority - NEDA), qui est chargée de la surveillance de la performance et du suivi des résultats du Plan de développement des Philippines (PDP) et de la conception du système (ainsi que de sa mise en œuvre future).

**Un groupe de travail technique sur le S&E** composé des personnes référentes au sein des agences sectorielles et techniques a été créé pour mettre en œuvre le système. Les LGU et les agences nationales joueront un rôle important dans la collecte, la consolidation et l'analyse des données ainsi que la diffusion des résultats.

### ► Processus de développement

Le développement du dispositif a été lancé en octobre 2012 et est en cours de finalisation. Un cadre conceptuel pour la mise en place du système a été développé par la CCC avec la participation de plusieurs agences sectorielles gouvernementales, l'appui de

**Figure 1** L'approche par étape utilisée pour l'élaboration du dispositif de S&E de l'adaptation



consultants nationaux et d'un consultant international. Le processus a été adapté à partir de l'approche en 6 étapes du manuel du World Resources Institute et de la GIZ intitulé « Pour que l'adaptation compte <sup>2</sup> » et qui peut être synthétisé de la façon suivante.

### ► Processus d'exécution

Pas encore d'informations disponibles.

## Contenu

### ► Approche

Il s'agit d'un **système de S&E axé sur les résultats**. Plus précisément, le système proposé (dont les indicateurs) repose sur l'approche du NCCAP qui utilise des chaînes de résultats et des matrices. Le dispositif comprend sept chaînes de résultats, soit une chaîne par domaine prioritaire. Chaque chaîne de résultats identifie un objectif et prévoit un résultat stratégique à court terme, ainsi que des résultats opérationnels et les activités principales sur la période 2011 à 2028. Une matrice a également été mise au point pour chaque domaine prioritaire. Chaque matrice définit les résultats stratégiques attendus immédiatement et à la fin du NCCAP et associe les résultats opérationnels et les activités à leurs indicateurs, aux institutions impliquées, ainsi qu'au calendrier d'exécution entre 2011 et 2028 (cf. figure 2).

### ► Indicateurs

Les indicateurs de résultats opérationnels et stratégiques ont été identifiés conjointement par le groupe de travail technique sur le S&E et des consultants dans le cadre d'entretiens, d'ateliers et d'exercices de contrôle menés avec les principales parties prenantes. La liste des indicateurs est en cours d'examen par la CCC et la NEDA. La liste contient déjà des indicateurs pertinents pour évaluer l'adaptation dans le contexte actuel des Philippines (sur la base du PDP, des agences sectorielles nationales et du NCCAP – cf. tableau 1). Il sera probablement nécessaire de produire de nouveaux indicateurs à l'aide de nouvelles études, d'enquêtes ou de travaux de recherche afin de répondre aux besoins du dispositif de S&E du NCCAP.

**Les indicateurs de résultats opérationnels**, obtenus par le biais du NCCAP ou des exercices de contrôle, rendent compte des résultats attendus pour chaque thème prioritaire du NCCAP et correspondent directement aux programmes, projets et activités des agences sectorielles nationales. Les indicateurs de résultats stratégiques immédiats rendent compte des résultats stratégiques pour chaque thème prioritaire du NCCAP. Ceux-ci ont fait l'objet de concertations avec les agences sectorielles nationales.

En outre, **un système normalisé d'indicateurs** est en cours d'élaboration pour faciliter l'harmonisation des initiatives existantes

<sup>2</sup> Spearman, M. and McGray, H. (2011). Making Adaptation count. (Pour que l'adaptation compte.) World Resources Institute and GIZ.

**Figure 2** Extrait de la matrice sur la sécurité alimentaire du NCCAP

<b>Résultat stratégique final</b>				
1.0 Amélioration de la capacité d'adaptation des communautés et résilience des écosystèmes naturels aux changements climatiques.				
<b>Résultat stratégique intermédiaire</b>				
La disponibilité, la stabilité, l'accès et la sécurité alimentaire sont garanties dans un contexte d'augmentation des changements climatiques et des risques de catastrophes.				
<b>Résultat stratégique immédiat</b>				
1. Amélioration de la résilience au changement climatique de l'agriculture, de la production halieutique et des systèmes de distribution.				
<b>Résultats opérationnels escomptés</b>				
1.1. Amélioration des connaissances sur la vulnérabilité aux impacts du changement climatique de l'agriculture et de la pêche.				
<b>Indicateurs</b>				
1100.1.1	Évaluation de la vulnérabilité et des risques des secteurs de l'agriculture et de la pêche au niveau provincial; évaluation conduite au niveau national.			
1100.1.2	Établissement d'une base de données contenant des informations sur le climat, l'agriculture et la pêche aux niveaux national et provincial.			
1100.1.3	3 Nombre de recherches menées sur les mesures d'adaptation et les techniques développées dans le secteur de l'agriculture et de la pêche.			
1100.1.4	Nombre de technologies d'adaptation au CC pertinentes, identifiées et mises en œuvre.			
<b>Institutions impliquées</b>				
Agences gouvernementales chefs de file : ministère de l'agriculture, LGU Agences de coordination gouvernementales : NED, DOST, CCC, DAR, DILG, DOH, DTI				
<b>Activités</b>	<b>Résultats</b>	<b>2011 – 2016</b>	<b>2017 – 2022</b>	<b>2023 – 2028</b>
1.1.1. Améliorer les connaissances spécifiques de la vulnérabilité de l'agriculture et de la pêche aux impacts du changement climatique sur certains sites identifiés.				
a. Réaliser des évaluations de la vulnérabilité et des risques au niveau provincial sur l'agriculture et la pêche.	Des études et des cartes de la vulnérabilité et de l'évaluation des risques à l'échelle provinciale sont produites et diffusées.			
b. Réaliser des études et des modèles de simulation sur les impacts du changement climatique sur les grandes cultures et l'élevage, sur la base des évaluations de la vulnérabilité et des scénarios sur le changement climatique.	La vulnérabilité des secteurs selon différents scénarios de CC est identifiée.			

Source : CCC (2011) : Plan d'action national sur le changement climatique aux Philippines (NCCAP) 2011 – 2028.

**Table 1** Exemples d'indicateurs préliminaires identifiés dans le thème stratégique sur la sécurité alimentaire du NCCAP

<b>Résultat stratégique immédiat 1 : amélioration de la résilience au changement climatique de l'agriculture, de la production halieutique et des systèmes de distribution</b>	
<b>Résultats opérationnels escomptés</b>	<b>Exemples d'indicateurs</b>
Amélioration des connaissances sur la vulnérabilité aux impacts du changement climatique de l'agriculture et de la pêche.	Évaluation nationale de la vulnérabilité et des risques des secteurs de l'agriculture et de la pêche au niveau provincial.
Les politiques, plans et budgets des secteurs de l'agriculture et de la pêche intégrant le changement climatique sont formulés.	Les politiques, plans et budgets des secteurs de l'agriculture et de la pêche intégrant le changement climatique sont mis en œuvre.
<b>Résultat stratégique immédiat 2 : amélioration de la résilience au changement climatique des communautés vivant de l'agriculture et de la pêche.</b>	
Renforcement des capacités du gouvernement, des communautés et de l'industrie liées à l'agriculture et la pêche, sur l'adaptation au CC et la réduction des risques de catastrophes.	Nombre de communautés de fermiers et de pêcheurs formés aux bonnes pratiques en matière d'adaptation et de réduction des risques de catastrophes.

sur le changement climatique (et des données et informations connexes) à des échelles variées et pour faciliter la communication, la comparaison et la prise de décision (dont l'allocation des ressources) entre les agences, à la fois horizontalement et verticalement. Plus précisément, les **indices de vulnérabilité au changement climatique** (Climate Change Vulnerability Indices – **CCVI**) établis sur un ensemble d'indicateurs communs ou « fondamentaux » afin de mesurer, suivre et évaluer la vulnérabilité et l'adaptation locales, sont développés en fonction des priorités thématiques du NCCAP. L'objectif est de soutenir le développement de paramètres ou d'indicateurs cohérents et pratiques pour évaluer la vulnérabilité et l'adaptation et qui puissent être appli-

qués de manière cohérente aux niveaux national et infranational. Les CCVI seront déterminés essentiellement en fonction des contextes locaux ou infranationaux (territoriaux) spécifiques, mais les données pourront être agrégées pour servir les besoins de communication des résultats aux niveaux national (par ex. NCCAP, PDP) et international (par ex. communications nationales de la CCNUCC).

Les sept actions stratégiques du NCCAP sont décomposées en résultats immédiats. Chaque résultat stratégique immédiat est lié à au moins un résultat opérationnel escompté en fin de projet. Entre un et cinq indicateurs préliminaires (principalement des indicateurs de processus d'adaptation) ont été identifiés pour chaque résultat opérationnel escompté en fin de projet.

### ► **Données et informations nécessaires**

Le dispositif de S&E de l'adaptation proposé s'appuiera sur les **données et les systèmes de surveillance existants** aux niveaux national et local. Les informations seront issues des sources de données secondaires, de la cartographie et des évaluations de la vulnérabilité, des modèles de simulation des impacts et des vulnérabilités dans le futur, ainsi que d'autres documents ou études.

L'Index de vulnérabilité aux changements climatiques tel qu'il est envisagé, sera également basé autant que possible sur des variables et des données déjà recueillies par les systèmes de surveillance existants et sur l'identification des variables de substitution potentielles, pour garantir la possibilité de choix et de mise en œuvre immédiate des indices.



Julia Olivier,  
[julia.olivier@giz.de](mailto:julia.olivier@giz.de)

### ► Résultats et diffusion des informations

La CCC publiera **des rapports annuels de suivi** sur l'avancement du NCCAP. Ceux-ci renseigneront les agences gouvernementales pour leur permettre d'actualiser chaque année les priorités et le budget, à travers des mesures politiques (par ex. mémorandum budgétaire national) adoptées par le groupe interministériel sur l'adaptation et l'atténuation. **Un rapport d'évaluation** destiné à évaluer l'efficacité, l'efficacités et l'impact du plan sera publié tous les trois ans afin de coïncider avec l'évaluation à mi-parcours du PDP, et tous les six ans afin de contribuer aux préparatifs et à la rédaction d'un nouveau PDP d'une durée de 6 ans.

### ► Ressources nécessaires

Le développement du dispositif de S&E est conçu comme un vaste processus de collaboration entre plusieurs agences gouvernementales impliquées de façon substantielle. Le processus est en outre soutenu par la GIZ via un consortium qui réunit des consultants nationaux et un consultant international. La phase essentielle du processus de développement était initialement prévue sur une période de 10 mois (11/2012 – 08/2013), mais la mise en service du dispositif de S&E prendra beaucoup plus de temps. L'importance des ressources nécessaires peut difficilement être évaluée avant que le dispositif de S&E et le cadre institutionnel soient mis en place et opérationnels. Les besoins en ressources supplémentaires seront néanmoins limités grâce à l'utilisation, autant que faire se peut, des données et des systèmes de surveillance existants.

### Enseignements à ce jour

Les Philippines en sont aux premiers stades de développement de leur dispositif de S&E de l'adaptation. Un nombre limité de documents sur le dispositif est à ce jour accessible au public car l'information est en cours de révision par le gouvernement.

Le pays ne démarre pas le processus au point zéro : un certain nombre de dispositifs de S&E comportant des indicateurs définis

et des données associées sont déjà en place aux niveaux national et local et fonctionnent bien. Le NCCAP a également développé un projet de chaînes d'impacts et d'indicateurs associés. L'un des principaux défis qui a émergé au cours du processus de concertation avec les parties prenantes se rapporte à la nécessité d'harmoniser les différents systèmes nationaux de S&E (et leurs indicateurs connexes) ainsi que différents types d'informations et de données entre les différentes échelles, les secteurs et les institutions pour permettre d'établir des comparaisons. En conséquence, un Index de vulnérabilité aux changements climatiques (Climate Change Vulnerability Index – CCVI) basé sur un ensemble d'indicateurs communs ou « fondamentaux » est en cours d'élaboration.

L'étape de révision des indicateurs du NCCAP a permis de constater que celui-ci devrait être amélioré afin de mieux différencier les niveaux de résultats (résultats opérationnels et résultats stratégiques immédiats/intermédiaires/et finaux).

### Pour plus d'informations

#### ► Personnes référentes aux Philippines

**Ms Helena Gaddi**, Chargée de planification  
 Commission sur le changement climatique (CCC)  
[helen.gaddi@climate.gov.ph](mailto:helen.gaddi@climate.gov.ph) or [anagaddi@yahoo.com](mailto:anagaddi@yahoo.com)

**Ms Agnes Balota**, Conseillère principale  
 GIZ Philippines  
[agnes.balota@giz.de](mailto:agnes.balota@giz.de)

#### ► Références bibliographiques

Site de la Commission sur le changement climatique (CCC) :  
<http://climate.gov.ph/index.php>

Cette étude de cas fait partie d'un recueil d'études et d'un rapport corollaire accessibles sur : [AdaptationCommunity.net](http://AdaptationCommunity.net).

Publié par Deutsche Gesellschaft für  
 Internationale Zusammenarbeit (GIZ) GmbH

Siège de la société  
 Bonn et Eschborn, Allemagne

Projet sectoriel « Financement performant de l'adaptation »  
 (M&E adapt)  
 Dag-Hammarskjöld-Weg 1-5  
 65760 Eschborn, Allemagne  
 T +49 61 96 79-0  
 F +49 61 96 79-11 15  
[www.giz.de](http://www.giz.de)

Situation Juillet 2015

Le contenu de cette publication relève de la responsabilité de la GIZ.

Mandaté par

Ministère fédéral allemand de la Coopération  
 économique et du Développement (BMZ)

Division

Politique climatique et financement du climat

Adresses postales  
 des deux sièges  
 du ministère

BMZ Bonn	BMZ Berlin
Dahlmannstraße 4	Stresemannstraße 94
53113 Bonn, Allemagne	10963 Berlin, Allemagne
T +49 228 99 535-0	T +49 30 18 535-0
F +49 228 99 535-3500	F +49 30 18 535-2501

[poststelle@bmz.bund.de](mailto:poststelle@bmz.bund.de)  
[www.bmz.de](http://www.bmz.de)