

Agroécologie

CONTEXTE

Partout dans le monde, les systèmes agroalimentaires sont confrontés à un triple défi : assurer la sécurité alimentaire d'une population en constante augmentation, maintenir des écosystèmes sains pour soutenir les moyens d'existence et limiter les risques et les impacts climatiques. Ils doivent également garantir un revenu équitable, de bonnes conditions de travail et une meilleure transparence entre les producteurs et les consommateurs. Les multiples crises mondiales que sont la faim, le changement climatique et les pertes de biodiversité montrent les liens étroits qui existent entre alimentation, santé et les écosystèmes. Cependant, les systèmes alimentaires actuels sont dans l'incapacité de répondre à ces défis. Il apparaît de plus en plus clairement que des actions de transformation sont indispensables si l'on veut apporter une alimentation

durable, saine et socialement équitable à tous les habitants de la planète, aujourd'hui et à l'avenir.

L'agroécologie peut contribuer à la résolution de ces crises ainsi qu'à la concrétisation d'engagements internationaux tels que l'Agenda 2030 pour le développement durable et ses objectifs de développement durable (ODD) et les trois conventions de Rio : la Convention-cadre des Nations unies sur les changements climatiques (CCNUCC), la Convention sur la diversité biologique (CDB) et la Convention des Nations unies sur la lutte contre la désertification (CNULCD). Sans compter que l'agroécologie englobe également l'approche élargie intitulée « Une seule santé » (*One Health*), qui œuvre en faveur de la santé humaine, animale et environnementale.

Qu'est-ce que l'agroécologie ?

L'agroécologie est une approche intégrée, qui englobe toutes les étapes de la filière agro-alimentaire, de la production à la consommation, et qui possède des dimensions écologiques, socioculturelles, technologiques, économiques et politiques. Elle a vu le jour en tant que science et comprend désormais des pratiques agricoles ainsi qu'un mouvement social. Ces différentes références et son caractère transformatif ont été consolidés en juillet 2019 par le Groupe international d'experts de haut niveau sur la sécurité alimentaire et la nutrition (GrEHN-SAN ou HLPE) sous la forme de 13 principes agroécologiques.

Ces principes sont appliqués, combinés et adaptés aux conditions locales, donnant lieu à une variété de mesures agroécologiques à différentes échelles. Les principes sont utilisés pour façonner une réponse systémique et décrire la transition vers des systèmes alimentaires durables. Certains principes sont appliqués au sein des exploitations agricoles et des agro-écosystèmes tandis que d'autres viennent modifier le cadre des systèmes alimentaires, conduisant à un changement systémique. Comme le montre la **figure 1**, l'approche agroécologique et ses principes contribuent aux ODD en répondant aux diverses crises actuelles.



Figure 1 : Les 13 principes de l'agroécologie (HLPE, 2019) et leur contribution aux ODD.

**UN LEVIER DE TRANSITION
SOCIOÉCOLOGIQUE PROMETTEUR**

L'agroécologie est une approche dynamique, transdisciplinaire et intersectorielle (voir la **figure 2**). Les principes agroécologiques contribuent directement et indirectement à la sécurité alimentaire et nutritionnelle. L'agroécologie s'appuie sur les connaissances autochtones et locales qu'elle associe à des technologies modernes et à des développements scientifiques. Processus participatif et territorial, l'agroécologie prône une utilisation durable, diversifiée et résiliente des terres et contribue au développement rural local et régional. Elle promeut des systèmes de production

variés et une agriculture respectueuse de la nature et de la biodiversité. Outre la conservation de l'environnement naturel, elle aide les exploitations agricoles et l'économie régionale à devenir plus résilientes face aux mauvaises récoltes et aux conséquences négatives du changement climatique et plus indépendants par rapport aux fluctuations des prix des biens importés, tels que les engrais et les semences. La promotion conjointe d'une transformation locale des produits et d'une distribution via des circuits de vente locaux ou directs apporte des opportunités de revenus supplémentaires et garantis, assortis de salaires équitables, en particulier pour les femmes et les jeunes, améliorent finalement leur situation économique.

Des systèmes alimentaires équitables et durables dans les limites planétaires

Les approches agroécologiques comme leviers d'une transformation socio-écologique.

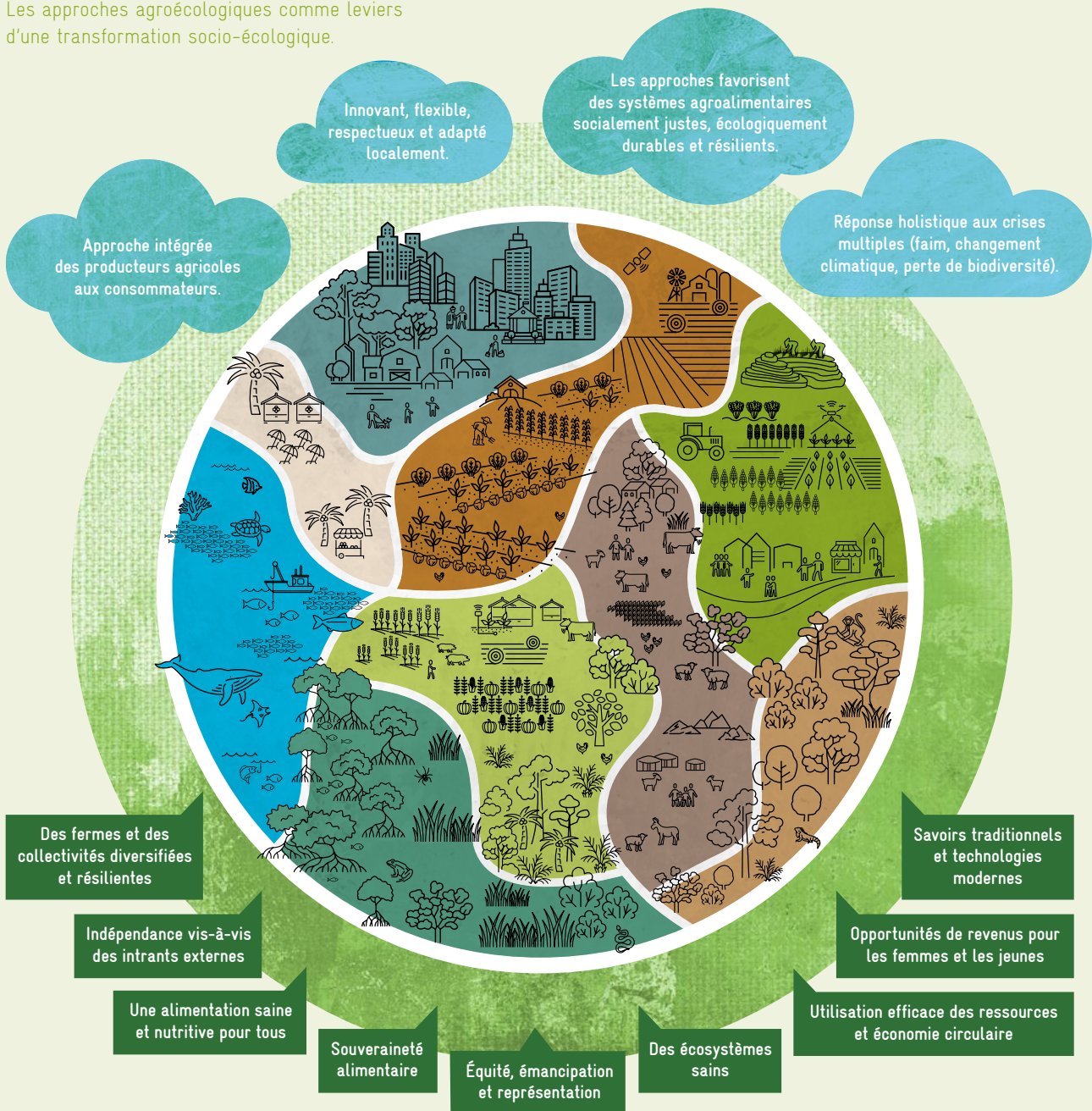


Figure 2 : Contribution des approches agroécologiques à des systèmes alimentaires justes et durables.

Les approches agroécologiques sont ancrées dans la participation et l'autonomisation : elles garantissent l'accès aux ressources et aux marchés pour tous et rapprochent les producteurs des consommateurs. Cette approche holistique offre des perspectives aux agriculteurs, aux communautés locales et aux systèmes agroalimentaires mondiaux en permettant aux producteurs et aux consommateurs de façonner activement l'avenir de leur système agroalimentaire.

PERSPECTIVES DE LA POLITIQUE DE DÉVELOPPEMENT

Ces dernières années, l'agroécologie a pris une place importante dans le discours international sur les systèmes agroalimentaires pérennes. Elle offre des solutions concrètes et éprouvées qui devraient être diffusées et appliquées à grande échelle.

À cette fin, la Coalition pour l'Agroécologie a été créée lors du Sommet des Nations Unies sur les systèmes alimentaires en 2021. La coalition est un forum d'échange et de partage des expériences, des connaissances sur la mise en œuvre, de financement et de soutien aux approches agroécologiques. Aujourd'hui, plus de 50 pays et 110 organisations, dont l'UE, l'UA et la FAO, l'ont rejoint. L'Allemagne, membre de la coalition depuis juin 2023, s'est engagée à élargir son soutien à l'agroécologie, tant dans le débat international que dans des projets de terrain.

L'accord de coalition du gouvernement allemand actuel réaffirme la résolution prise par le Bundestag en 2019, qui appelait au gouvernement fédéral allemand à élargir et à renforcer son engagement en faveur de l'agroécologie dans la coopération au développement ainsi que dans la promotion des zones rurales.

Engagement du ministère fédéral allemand de la Coopération économique et du Développement (BMZ)

Le ministère fédéral allemand de la Coopération économique et du Développement (BMZ) renforce son soutien à l'agroécologie. Dans sa stratégie fondamentale « Des systèmes agroalimentaires durables » (2021), le BMZ a fait de la transition agroécologique un des quatre piliers principaux de l'activité de développement rural. Cela se traduit par de nombreux engagements en faveur de projets de coopération technique et financière et d'activités dans le domaine de l'agroécologie.

En Allemagne, le BMZ organise régulièrement des débats d'experts sur l'agroécologie avec la participation de la société civile, du secteur privé et d'autres ministères fédéraux. En plus, le BMZ prend part aux échanges politiques et conceptuels sur cette thématique.

Dirigé par le BMZ, le projet sectoriel de la GIZ « Développement rural » conseille le ministère sur l'agroécologie. Ce projet appuie également le renforcement des capacités des partenaires et des projets nationaux, régionaux et internationaux tout en proposant des formations, des produits du savoir, de l'appui au développement stratégique et des possibilités de réseautage. Il soutient, par exemple, les échanges sur l'agroécologie entre les responsables politiques et appuie particulièrement le développement des compétences de leadership des organisations africaines en matière de l'agroécologie et de l'agriculture biologique.

Pour le compte du BMZ, la GIZ met en œuvre des projets liés à l'agroécologie, notamment dans le cadre de l'initiative spéciale du BMZ « Transformation des systèmes agricoles et alimentaires ». Quelques exemples de ce travail sur les approches agroécologiques sont décrits ci-dessous.



EXEMPLES DE NOTRE TRAVAIL

À travers le programme mondial « Protection et réhabilitation des sols pour la sécurité alimentaire » (ProSol), cofinancé par l'Union européenne (UE), la GIZ apporte soutien et conseils sur les pratiques agroécologiques et les processus de transformation à de petits exploitants agricoles dans sept pays partenaires. En Éthiopie, au Bénin, au Burkina Faso, en Inde, au Kenya, à Madagascar et en Tunisie, le programme coopère activement avec les agences gouvernementales, les acteurs de la communauté scientifique, de la société civile et du secteur privé. Depuis 2014, plus de 241 000 petits exploitants appliquent des principes de gestion durable des sols et ont pu réhabiliter plus de 565 000 hectares de terres, pour le plus grand bénéfice de 1,7 million de personnes. Près de 40 % des agriculteurs ciblés sont des femmes. La restauration de la fertilité des sols a vu les rendements des agriculteurs augmenter de 40 % en moyenne. Grâce à des solutions climato-intelligentes et en sachant que les sols sains sont un important puits de carbone, ces efforts ont permis de réduire considérablement l'empreinte carbone.

Le projet « Support to Agroecological Transformation Processes in India » (SuATI) vise à renforcer la transition agroécologique en cours en Inde. SuATI améliore les connaissances et leur diffusion grâce à des plateformes de connaissances et des réseaux sur l'agroécologie ainsi qu'à travers des partenariats de recherche au niveau du pays et des États. L'Inde possède un nombre croissant de modèles d'entreprises respectueux du climat qui associent des pratiques agricoles circulaires traditionnelles et des approches technologiques et de gestion innovantes. SuATI appuie ainsi la transposition à grande échelle des meilleurs modèles d'entreprises agroécologiques et le développement des marchés, en mettant l'accent sur les États du Karnataka, du Madhya Pradesh et de l'Assam. En coopération avec les partenaires nationaux, SuATI soutient la planification, la mise en œuvre et le suivi d'approches agroécologiques au niveau des paysages. Au niveau national, le projet favorise les échanges entre les différents secteurs et politiques et renforce le dialogue ainsi que la coopération sur l'agroécologie entre l'Inde et l'Allemagne.

Grâce à des formations, des fermes de démonstration, des services numériques, de la radio, et des formats innovantes comme le cinéma du village, le programme « Centre de connaissances pour l'agriculture biologique en Afrique » (KCOA) favorise le développement de l'agriculture biologique et de l'agroécologie. Il privilégie une plateforme en ligne qui permet l'accès et la diffusion de connaissances à l'intention des multiplicateurs et des personnes intéressées sur l'ensemble du continent et au-delà. Coordinné depuis l'Allemagne, le programme est mis en œuvre par des organisations non-gouvernementales en Afrique du Nord, de l'Est, de l'Ouest, ainsi qu'en Afrique centrale et australe. Les services proposés répondent aux besoins d'associations, de conseillers, de formateurs, de producteurs, de sociétés de transformation, de détaillants et de consommateurs. En outre, ce projet encourage la mise en réseau des principaux acteurs de la production, de la transformation et de la commercialisation dans certaines chaînes de valeur. Pour ce faire, l'accent est mis sur un meilleur accès aux marchés par le biais des méthodes de certification adaptées.



Plus d'informations :

<https://www.giz.de/en/worldwide/104357.html>

Publié par :
Deutsche Gesellschaft für
Internationale Zusammenarbeit (GIZ) GmbH

Sièges de la société
Bonn et Eschborn, Allemagne

Dag-Hammarskjöld-Weg 1 - 5
65760 Eschborn
T +49 61 96 79-0
F +49 61 96 79-11 15
E info@giz.de
I www.giz.de

Juillet 2023

Projet :
Projet sectoriel de développement rural
E svle@giz.de

Conception graphique/mise en page/illustration :
Atelier Löwentor, Darmstadt, Allemagne

Crédits photos/sources :
© GIZ/Jörg Böthling, © Victoria Uwemedimo Agroecology Fund,
© divyasacharphotography

Matériel cartographique :
Les représentations cartographiques sont fournies à des fins d'information uniquement et n'impliquent aucune reconnaissance de frontières et de territoires en vertu du droit international. La GIZ ne répond pas de l'actualité, de l'exactitude et de l'exhaustivité du matériel cartographique fourni. Toute responsabilité relative aux éventuels dommages résultant directement ou indirectement de l'utilisation du matériel cartographique est exclue.

Publié par

giz Deutsche Gesellschaft
für Internationale
Zusammenarbeit (GIZ) GmbH

Au nom de



Federal Ministry
for Economic Cooperation
and Development